

## SOMMAIRE

### Parcours au lycée

Un dispositif pour le projet de l'élève au lycée Clos Maire (DACOR)

Webclasseur, un outil pour vous

### Admission Postbac APB

Actualités du calendrier APB

Point de vigilance : le suivi des propositions d'admission et le suivi des réponses

La procédure complémentaire à partir du 22 juin

Des temps forts pour les équipes pédagogiques et les élèves

Premier bilan de la liaison lycée - enseignement supérieur

### Parcours dans le Sup

Les clés du sup avec la mallette des parents

Le sup c'est aussi les écoles spécialisées

Université de Bourgogne : diplômes délivrés et la réussite aux diplômes

Fillles et garçons sur le chemin de l'égalité : de l'école à l'enseignement supérieur

### Insertion professionnelle

Qui sont les jeunes demandeurs d'emploi en Bourgogne ?

Les métiers en 2020

Ils ont eu leur BTS en 2010 ? Que font-ils en février 2011 ?

Dispositifs spécifiques en faveur de l'insertion professionnelle à l'uB

### Vie de l'étudiant

Le label Lokaviz

Jobs d'été en Bourgogne : édition 2012

### Actualité

Ma voie scientifique : un nouveau site thématique à l'Onisep

### A lire

Enseignement supérieur : les défis de la professionnalisation



## Edito

La fin d'année est proche... Finir le programme, démarrer les révisions, s'organiser pour les premières épreuves du bac, les interrogations, les copies d'examen à corriger. Sans oublier les derniers conseils de classe et les réunions de préparation de la prochaine rentrée scolaire à inscrire dans l'agenda de fin d'année. Missions lourdes à gérer pour chaque enseignant de lycée. Pour les élèves, c'est aussi une fin d'année importante, à plus d'un titre, et un accompagnement est indispensable pour le classement de leurs vœux et le renoncement à telle ou telle formation.

Cette phase d'Admission Postbac revêt une grande importance car il s'agit de leur donner confiance et ambition. Il convient d'être à leurs côtés pour les aider à opérer les choix dans les priorités qu'ils vont émettre. L'ordre de classement des vœux est essentiel et stratégique pour chaque élève. Ce choix, qui doit rester confidentiel, concerne avant tout celui de la formation qu'il souhaite positionner en rang 1.

Bon courage à tous dans cette dernière ligne droite.

Laurent Hugot

## Parcours au lycée

### Un dispositif pour le projet de l'élève au lycée Clos Maire (DACOR)

Dans le cadre du parcours de découverte des métiers et des formations (PDMF), le lycée Clos Maire de Beaune a mis en place cette année un dispositif intitulé DACOR (Dispositif d'accompagnement et de conseil pour une orientation réussie) visant à offrir à chaque élève du temps pour élaborer son projet scolaire et personnel.

Afin de renforcer l'orientation active des lycéens, l'accent a été mis dans un premier temps sur la classe de première. Chaque élève bénéficie d'un entretien individuel avec son professeur principal, d'une présentation des diverses ressources documentaires pour l'orientation au CDI (dans

le cadre des heures d'accompagnement personnalisé) et d'une réunion d'information avec les conseillers d'orientation-psychologues.

Par ailleurs, un livret personnalisé pour le suivi des élèves a été élaboré afin de leur permettre de formaliser ce projet d'orientation. Ce livret, consultable au CDI, servira à la fois de support aux entretiens avec les COP et les professeurs principaux et de document de liaison avec les familles.

Progressivement, ce dispositif touchera tous les élèves de la seconde à la terminale afin d'inscrire l'orientation dans un processus continu, rendre les parcours plus fluides et faciliter la transition vers l'enseignement supérieur.

## Webclasseur, un outil pour vous



Une formation a eu lieu vendredi 6 avril à Cosne-sur-Loire. Les équipes éducatives des lycées Pierre-Gilles de Gennes et Romain Rolland ont testé le webclasseur orientation.

Cet outil, utilisé dans le cadre du parcours de découverte des métiers et des formations, permet aux élèves de garder une trace de leurs recherches, et vous offre une multitude de ressources et activités de classe.

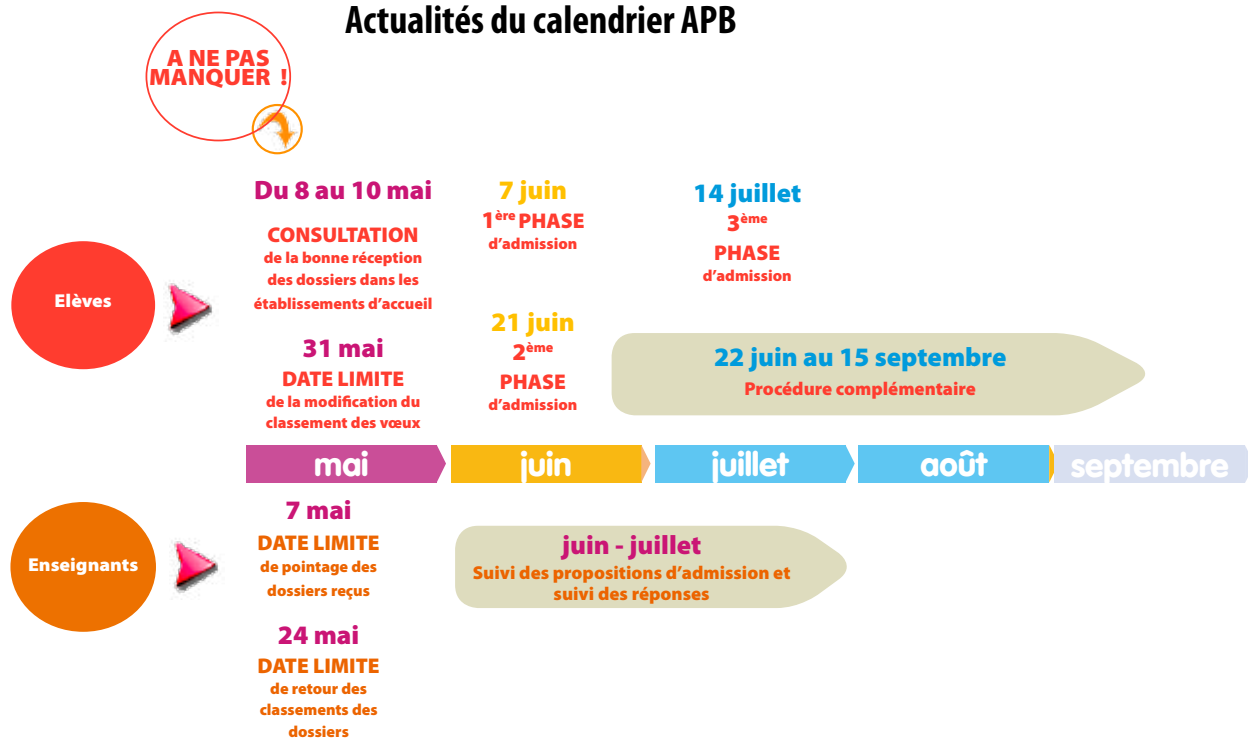
Découvrir les milieux professionnels, préparer l'entretien d'orientation en classe de 1<sup>ère</sup>, comprendre les facteurs qui influencent un parcours professionnel... font partie des différentes activités à proposer à vos élèves.

Si vous n'avez pas encore accès au webclasseur, vous pouvez contacter directement la délégation régionale de l'Onisep à l'adresse :

[webclasseur-dijon@onisep.fr](mailto:webclasseur-dijon@onisep.fr)

## Admission Postbac (APB)

### Actualités du calendrier APB



### Point de vigilance : le suivi des propositions d'admission et le suivi des réponses

Votre compte Admission Postbac vous permet de faire le suivi de la proposition d'admission faite à chaque élève. Vous devez également vérifier que l'élève a répondu.

En effet, l'année dernière, un certain nombre d'élèves n'a pas répondu à la proposition faite dans le délai imparti, ce qui a engendré des « démissions automatiques ». Votre suivi est précieux pour éviter ces situations.

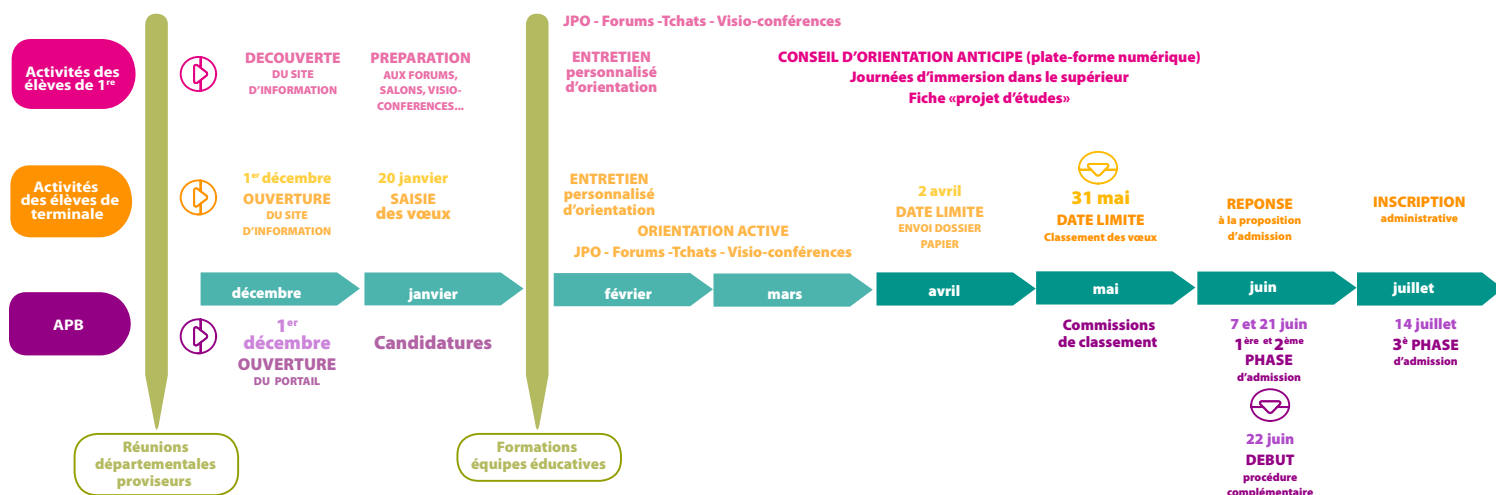
### La procédure complémentaire à partir du 22 juin

Si certains de vos élèves n'ont pas obtenu satisfaction sur leurs vœux formulés dans le cadre de la « procédure normale », vous pouvez les orienter sur la procédure complémentaire.

Cette dernière débute le 22 juin et s'achève le 15 septembre, elle permet de formuler des vœux dans les formations où des places sont vacantes.

Professeurs Principaux :  
un rôle primordial lors des  
phases d'admission

## Des temps forts pour les équipes pédagogiques et les élèves



## Premier bilan de la liaison lycée - enseignement supérieur



© UB

<http://www.ac-dijon.fr/Orientation/Liaison-lycee-ens-sup>

Suite à la circulaire du 24 juin 2011 concernant le conseil d'orientation anticipé, le SAIO a mis en place deux types d'action à destination des élèves de classe de première via une plate-forme numérique :

- Depuis le mois de novembre, des journées d'immersion au sein des établissements d'accueil volontaires sont possibles ;
- Depuis la mi-février, une fiche projet d'études permet aux lycéens qui le souhaitent d'obtenir un ou plusieurs avis sur une première année de STS ou de CPGE dans les lycées publics de notre académie.

Le premier bilan concernant ces deux dispositifs est le suivant :

- Pour les journées d'immersion : un catalogue assez étoffé a vu le jour grâce aux propositions des lycées d'accueil.

Ce dernier recense 26 propositions dans les établissements proposant des formations du supérieur.

Différents établissements ont répondu présents, à savoir, les lycées publics ayant des classes de STS et de CPGE, un lycée agricole, les IUT, l'université de Bourgogne ainsi que l'ESC.

Le bilan à ce jour, est majoritairement positif en milieu urbain, alors qu'en milieu rural, les établissements d'accueil rencontrent des difficultés (liées plus particulièrement à l'éloignement) à attirer des lycéens pour une journée d'immersion.

- Pour la fiche projet d'études : depuis la mi-février, trop peu de lycéens ont validé leur fiche via la plate-forme mise en place à cet effet. Quelques demandes d'avis ont été formulées en direction d'une formation en STS et/ou CPGE et d'autres avis n'ont pu être rendus. En effet, ces derniers concernaient d'autres formations (licence, première année d'IUT ou d'IEP).

## Parcours dans le Sup

### La mallette des parents : des informations pour le supérieur

Cette boîte à outils permet de donner de la lisibilité aux différents dispositifs existants et rassemble l'ensemble des informations : calendrier de l'orientation, APB, site Onisep, services de l'orientation, logements, bourses, transports, etc.

On y trouvera toutes les réponses aux questions que les parents se posent lors du choix d'orientation vers l'enseignement supérieur : les procédures d'inscriptions, les formations, le logement, le transport...



© Rectorat Dijon

A consulter : <http://mallettedesparentslycee.ac-dijon.fr/>

## Le sup', c'est aussi les écoles spécialisées

### Un constat :

De nombreux métiers sont accessibles à partir des formations en écoles spécialisées et elles ne sont pas forcément répertoriées sur le portail « admission postbac ». L'information est plus diffuse et complexe et les dates des concours ne sont pas dans le calendrier habituel : se renseigner précisément.

### Quels diplômes et quelles écoles ?

Ces écoles forment à des métiers qui vont de l'architecture au paramédical, en passant par le commerce, le social ou les beaux-arts. Certaines recrutent après un passage plus ou moins long à l'université. C'est le cas de la plupart des écoles de journalisme, des formations professionnelles pour devenir avocat ou magistrat, des grandes écoles de cinéma, de nombreuses écoles d'ingénieurs...

### Pour bien choisir, quels critères sont à étudier ?

La pertinence du diplôme : y a-t-il équivalence avec la licence, comme pour le DNAP des écoles d'art, le diplôme d'Etat d'infirmière, d'assistant de service social, d'éducateur spécialisé, le bachelor de sciences po ?

Dans les secteurs des arts, de l'audiovisuel, du tourisme ou du commerce, les écoles privées sont nombreuses et de qualité iné-

gale. On doit s'interroger sur leur statut : privé, privé reconnu par l'Etat, sur la reconnaissance de la formation par l'Etat, sur les résultats aux examens, le montant des frais de scolarité...

Les écoles de commerce qui recrutent post prépas économiques et commerciales comptent parmi les plus réputées, c'est le cas de l'ESC de Dijon qui propose une formation généraliste avec des spécialisations en fin de cursus. Après le bac, les écoles de gestion et de commerce (réseau EGC) proposent des formations en 3 ans qui débouchent sur un bachelor en marketing ou en finance et qui forment des diplômés directement opérationnels. Le réseau Négoventis propose des formations axées sur la vente avec de nombreux stages sur le terrain. Beaucoup de ces formations ont intégré l'apprentissage comme modalité de formation.

### Pour exemple : des écoles spécialisées en Bourgogne avec des formations hors dispositif APB :

IRTESS pour les formations du social, les écoles d'infirmière, écoles d'art, l'école de commerce de Dijon et Sciences po Dijon pour leur bachelor.

### Tout pour la musique au PESH Bourgogne

Une école très spécialisée, le pôle d'enseignement supérieur de la musique de Bourgogne prépare aux métiers de musicien et de professeur de musique

En parallèle avec l'université, le PESH prépare la licence sciences humaines et sociales mention musicologie parcours pratique musicale spécialisée.

Informations : 03 80 58 98 90

[contact@pesh-bourgogne.fr](mailto:contact@pesh-bourgogne.fr)

[www.pesh-bourgogne.fr](http://www.pesh-bourgogne.fr)



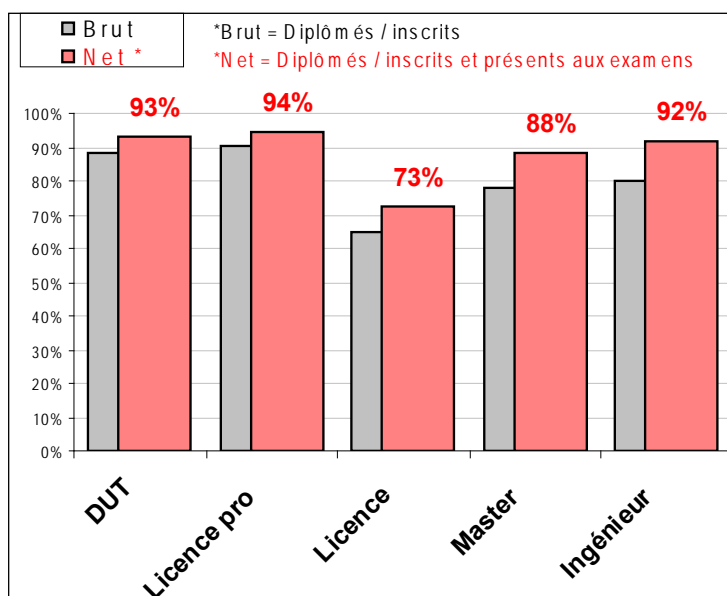
## Université de Bourgogne : diplômes délivrés et réussite aux diplômes

Un peu plus de 12 000 diplômes ont été délivrés en 2011 par l'université de Bourgogne.

Le taux de réussite net (calculé sur les présents à l'ensemble des examens) est proche de 73 % pour les diplômes généraux (LMD).

Il dépasse 90 % pour les diplômes professionnels (DUT, Licence Pro, Master professionnel, Ingénieurs).

Ce taux élevé pour les diplômes professionnels s'explique notamment par leurs spécificités pédagogiques et la sélection des candidats à l'entrée de la formation.



<http://ode.u-bourgogne.fr/parcours-et-reussite/reussite-aux-examens/diplomes-delivres-et-reussite-aux-diplomes.html>

## Filles et garçons sur le chemin de l'égalité de l'école à l'enseignement supérieur



© uf

Pour sa sixième édition, la brochure « filles et garçons sur le chemin de l'égalité de l'école à l'enseignement supérieur » compare les principales données statistiques disponibles en matière de parcours et de réussite des jeunes : répartition selon les niveaux d'enseignement, résultats scolaires, choix d'orientation, poursuite d'études après le baccalauréat et insertion professionnelle.

En France comme au niveau européen, les filles sont plus diplômées à la sortie du système éducatif.

Elles se distinguent par une meilleure maîtrise de la langue, de moindres difficultés en lecture et des scores plus élevés en compréhension de l'écrit.

Elles ont des résultats équivalents à ceux des garçons en sciences, mais semblent avoir moins confiance dans leur capacité scientifique.

Cet ensemble de données constitue un état de situation national qui peut être décliné, au niveau académique et au niveau des établissements scolaires.

Il permet de disposer d'éléments qui aideront à la mise en place de politiques en faveur de l'égalité des sexes.

Cette égalité, ambition politique collective, et projet d'intégration sociale, est au cœur des missions de l'école de la République.

<http://www.enseignementsup-recherche.gouv.fr/cid59571/filles-et-garcons-sur-le-chemin-de-l-egalite-de-l-ecole-a-l-enseignement-superieur.html>

## Insertion professionnelle

### Les métiers en 2020

Publication de la DARES (Direction de l'Animation de la Recherche des Etudes et des Statistiques) - mars 2012



<http://www.travail-emploi-sante.gouv.fr/IMG/pdf/2012-022.pdf>

« Les perspectives de créations d'emploi devraient principalement profiter aux cadres, aux professions intermédiaires, aux métiers de soins et d'aide aux personnes fragiles et aux professions du bâtiment.

Infirmiers, aides-soignants et aides à domicile figureraient parmi les métiers bénéficiant des plus importants volumes de créations d'emploi à l'horizon 2020.

A contrario plusieurs professions à vocation administrative verraient leurs effectifs se réduire. Dans certains métiers d'ouvriers de l'industrie, l'emploi continuerait à se replier, mais à un rythme moindre que par le passé.

Bon nombre de ces métiers enregistreraient parallèlement d'importants départs en fin de carrière.

La part des métiers occupés par des cadres ou des professions intermédiaires pourrait passer de 39 % de l'emploi total en 2010 à 40,6 % en 2020, tandis que les métiers peu qualifiés d'employés ou d'ouvriers se maintiendraient à un niveau proche de 18 %.

Les femmes devraient continuer à investir les métiers de cadre. Elles pourraient former 48,8 % des personnes en emploi en 2020, contre 47,5 % en 2010. »

### Qui sont les jeunes demandeurs d'emploi en Bourgogne ?

#### Structure de la population de 18 à 24 ans demandeurs d'emploi en Bourgogne

En Bourgogne, parmi les 18 à 24 ans en recherche active d'emploi, 5,3 % déclarent posséder un diplôme de niveau III (bac+2).

Les statistiques ne distinguent pas les BTS des autres diplômes de ce niveau.

## Ils ont eu leur BTS en 2010, que font-ils en février 2011 ?

En juin 2010, 1270 élèves sont sortis d'une deuxième année de BTS : 84.9 % ont obtenu leur diplôme. Parmi eux, en février 2011 : 61 % ont trouvé un emploi ; 25 % sont au chômage ; 11 % bénéficient d'une mesure (contrat aidé, contrat de professionnalisation, stage ou contrat aidé) ; 3 % se déclarent inactifs.

### Analyse de la situation des diplômés dans 6 spécialités :

#### Mécanique, électricité, électronique

Sur un effectif sortant de 94 élèves, 63 ont trouvé un emploi, 27 sont au chômage et 4 bénéficient de mesures.

#### Production

Sur un effectif sortant de 118 élèves, 62 ont trouvé un emploi, 33 sont au chômage, 19 bénéficient de mesures et 4 sont inactifs.

#### Commerce, vente

Sur un effectif sortant de 230 élèves, 131 ont trouvé un emploi, 56 sont au chômage, 36 bénéficient de mesures et 7 sont inactifs.

#### Finances, comptabilité et gestion du personnel

Sur un effectif sortant de 225 élèves, 141 ont trouvé un emploi, 59 sont au chômage, 19 bénéficient de mesures et 5 sont inactifs.

#### Communication et information

Sur un effectif sortant de 226 élèves, 131 ont trouvé un emploi, 75 sont au chômage, 12 bénéficient de mesures et 9 sont inactifs.

#### Accueil, hôtellerie, tourisme

Sur un effectif sortant de 76 élèves, 41 ont trouvé un emploi, 12 sont au chômage, 12 bénéficient de mesures et 11 sont inactifs.

Source : enquête IVA rectorat Céréq février 2011

## Dispositifs spécifiques en faveur de l'insertion professionnelle à l'uB

Dans le cadre de la politique d'insertion professionnelle conduite à l'uB, de nombreuses actions sont déjà engagées en particulier l'Unité d'Enseignement Transversale « Comprendre un milieu de travail » pour les étudiants de 3<sup>e</sup> année de licence générale.

Prenant la forme d'un stage en milieu professionnel (120 h entre janvier et juin) avec pour objectif la compréhension de l'organisation de la structure d'accueil, cette UE comporte une préparation préalable, la production d'une analyse, un rapport de compréhension et d'étonnement.

Elle répond à l'intérêt des étudiants de faire un stage de découverte d'un milieu professionnel pour construire leur parcours de professionnalisation dès la licence ; elle constitue une opportunité pour les milieux professionnels de faire découvrir leur activité autrement et de sensibiliser ainsi les étudiants à leur secteur.

Cette UE a été mise en place, dans sa phase expérimentale, entre juin et septembre 2011 avec des partenaires actifs de l'insertion professionnelle : EDF Bourgogne, la DIRECCTE, la Communauté Urbaine du Creusot-Montceau, le Medef Côte d'Or et ses adhérents, la Préfecture, la ville de Dijon, ...



<http://www.u-bourgogne.fr/-Plate-Forme-Insertion-.html>

[http://www.u-bourgogne.fr/IMG/pdf/UE\\_comprendre\\_2011-2.pdf](http://www.u-bourgogne.fr/IMG/pdf/UE_comprendre_2011-2.pdf)



© Crous

<http://www.lokaviz.fr/n/infos-pratiques/n:41>

## Vie de l'étudiant

### Le label Lokaviz

Lokaviz s'adresse aux étudiants qui recherchent un logement et aux propriétaires du parc privé qui proposent des logements :

Le réseau des CROUS a créé le label Lokaviz avec le double objectif de :

- Donner l'assurance aux étudiants d'être logés décemment et en confiance.

- Permettre aux propriétaires d'afficher leurs biens, dans une centrale dédiée logement étudiant, gérée par les CROUS.

## Jobs d'été en Bourgogne : édition 2012

Du 28 mars au 13 juillet, les jeunes pourront consulter des bases de données d'offres, obtenir des conseils pour la réalisation d'un CV et rencontrer des employeurs.

### Jobs d'été

<http://www.jobsdete-bourgogne.com/>

et dans les 34 points du réseau  
Information jeunesse de Bourgogne



## Actualités

### Ma voie scientifique : un nouveau site thématique à l'Onisep



[www.onisep.fr](http://www.onisep.fr)

« De l'antimatière prise au piège pendant un quart d'heure ». Pour en savoir plus, il faut consulter le blog des sciences qui donne des nouvelles des avancées des sciences.

Ma voie scientifique propose aussi des zooms sur les écoles, avec une centaine de vidéos, 200 fiches métiers et la carte scolaire de toutes les formations scientifiques de notre académie.

## A lire

### Enseignement supérieur : les défis de la professionnalisation



#### Au sommaire :

- L'insertion professionnelle après des études supérieures : des diplômés plus égaux que d'autres...
- L'effet de la qualité des stages sur l'insertion professionnelle des diplômés de l'enseignement supérieur.
- Jeunes diplômés en sciences : les déterminants de l'accès à la recherche-développement privée.
- Quelle qualité d'emploi pour les jeunes diplômés du supérieur ?

- Peut-on classer les universités à l'aune de leur performance d'insertion ?

Postface : Des étudiants en quête d'avenir.

Source : Claire Bonnard ; Jean Bourdon ; Julien Calmand ; Dominique Epiphane ; Marie-Françoise Fave-Bonnet ; Jean-François Giret ; Sabina Issehnane ; Nathalie Moncel ; Mathieu Goudard.

Formation - Emploi, n° 117, 2012, p.151,  
La Documentation française

<http://www.cereq.fr/index.php/publications/Formation-emploi/Enseignement-superieur-les-defis-de-la-professionnalisation>

### Vos réactions

Cette lettre vous intéresse, vous est utile...

Toutes vos réflexions attendues sur :

[drodijon@onisep.fr](mailto:drodijon@onisep.fr)

La Lettre d'Information de l'ONISEP et du SAIO

Directeur de la publication : Pascal Charvet

Par délégation : Laurent Hugot

Responsable de la publication : Onisep

Rédaction : Dominique Perreau, Anne Barnabé, Marie-Pierre Martin, Vincent Roussel, Fanny Vaillaux

PAO : Julie Clément

Diffusion : SAIO



[onisep.fr/dijon](http://onisep.fr/dijon)

