



SOMMAIRE

Parcours au lycée

Rentrée 2012 : deux nouveaux enseignements de spécialité en terminale

Admission Postbac (APB)

Actualités du calendrier APB

Rappels importants

Qu'ont demandé nos élèves en 1^{er} vœu ?

Parcours dans le Sup

Classes préparatoires aux grandes écoles : progression des effectifs chez les littéraires

Licence sciences du langage, de l'information et de la communication

L'École d'été 2012 de TalentCampus

Insertion professionnelle

Quand l'école est finie

Actualités

Opération « Bienvenue » à l'uB

Vie de l'étudiant

Du lycée à l'université : une transition accompagnée

A lire

Décrochage scolaire, comment circonscrire une notion encore floue

Edito

Bienvenue à nos futurs étudiants !

L'Université de Bourgogne s'apprête à accueillir les nouveaux bacheliers.

Soucieuse de leur avenir, elle met la dernière main à une nouvelle offre de formation plus complète et mieux adaptée au monde professionnel actuel, sans renoncer à sa mission de transmission d'une culture humaniste. Sensible aux problèmes d'adaptation dont souffrent parfois les jeunes étudiants, l'uB poursuit la mise en place de dispositifs qui devraient faciliter l'adaptation de tous les néo-bacheliers.

Ainsi, pendant la première semaine, dite d'accueil, et grâce au tutorat de rentrée, les nouveaux étudiants vont visiter le campus et assister à leurs premiers cours afin de se familiariser avec les lieux et les méthodes de l'enseignement universitaire. Ensuite, à leur demande, ils pourront être accompagnés de façon plus individuelle grâce à la présence d'un Directeur des Etudes (en première année) et dans le cadre du Plan Réussite en Licence (PRL).

Ils bénéficieront en outre de tout un ensemble de mesures qui leur permettront de mûrir leur projet professionnel et de choisir le master le plus adapté afin de préparer au mieux leur insertion dans le monde du travail : tout au long du cycle des trois années de Licence ils se verront proposer des réunions d'information sur les différentes possibilités de master et suivront tout un cycle de formation pour apprendre à élaborer un CV ou aborder un entretien d'embauche par exemple...

Et si une réorientation s'avérait nécessaire, là encore, l'uB ne laisserait pas les étudiants à l'abandon : le SIO (Service d'Information et d'Orientation), d'une part, la PFIP (Plateforme d'Insertion Professionnelle), d'autre part, seront à leur écoute.

Marie-Geneviève Gerrer

Directrice de l'UFR Langues et Communication

Co-responsable des liens Lycées/Université de Bourgogne

Parcours au lycée

Rentrée 2012 : deux nouveaux enseignements de spécialité en terminale

Informatique et sciences du numérique en terminale S : deux heures par semaine pour un enseignement plus pratique que théorique, pour lequel les bases en physique et en mathématiques de seconde et première et une curiosité pour les objets numériques suffisent.

Droit et grands enjeux du monde contemporain en terminale L : trois heures par semaine pour découvrir le droit à partir d'exemples

concrets autour de trois thèmes : les instruments, les sujets et l'organisation du droit.

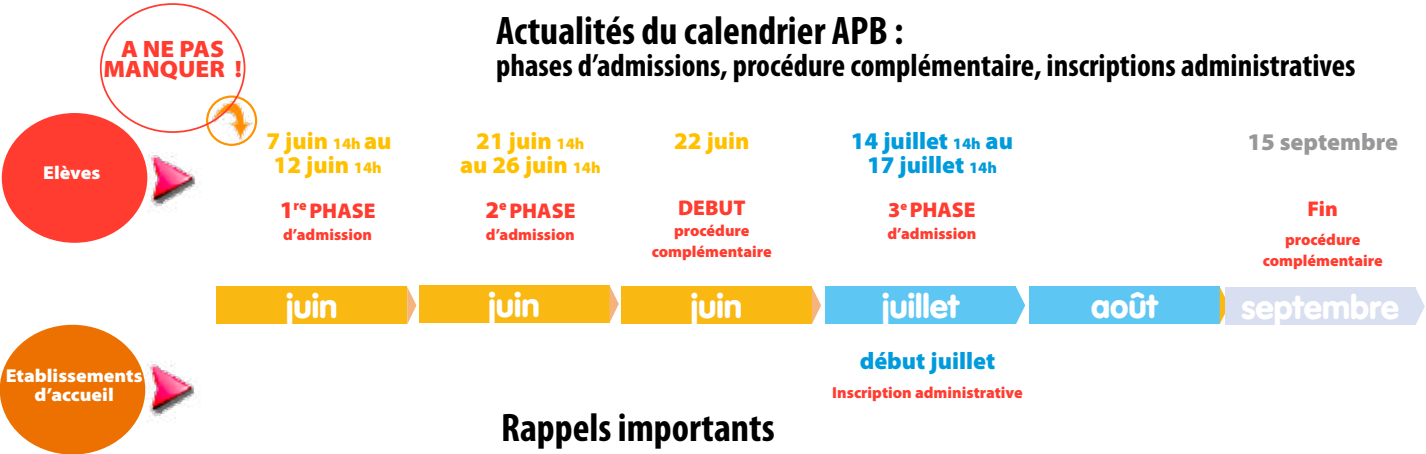
Les élèves seront évalués individuellement au bac (épreuve orale de 20 minutes, coeff 2 pour informatique et sciences du numérique et coeff 4 pour droit et grands enjeux du monde contemporain) sur un projet, éventuellement collectif, élaboré dans l'année.

Retrouvez tous les lycées de Bourgogne qui proposent ces enseignements :

<http://www.onisep.fr/Mes-infos-regionales/Bourgogne/Publications/En-telechargement>

Admission Postbac (APB)

Actualités du calendrier APB : phases d'admissions, procédure complémentaire, inscriptions administratives



Rappels importants

• Phases d'admission

Les élèves disposent de 5 jours lors des 2 premières phases d'admission et de 3 jours à la 3^e phase pour répondre à la proposition d'admission qui leur est faite, sinon ils en perdent le bénéfice. Le SAIO peut intervenir en cas d'erreur dans la réponse apportée (si l'élève le signale dans les délais).

Tant qu'ils n'ont pas donné une réponse définitive, (« oui définitif » ou « démission générale »), les élèves doivent se connecter à chaque phase d'admission. Lors de la 3^e phase, donner une réponse définitive est obligatoire. Seuls les candidats « retenus sous réserve de contrat » pour une formation en apprentissage sont autorisés à rester en « oui mais » jusqu'au 1^{er} septembre.

• Inscription administrative

Répondre positivement à une proposition sur le

site APB ne suffit pas ; il faut procéder ensuite à son inscription administrative. Les modalités d'inscription sont décrites sur le site APB et un déplacement dans l'établissement d'accueil est à prévoir.

• La procédure complémentaire

Elle concerne les formations dans lesquelles il reste des places et s'adresse avant tout aux élèves n'ayant pas fait de vœux avant le 20 mars et aux élèves n'ayant aucune proposition. Toutefois, les élèves ayant eu une proposition de L1 sont autorisés à postuler sur des filières sélectives dans lesquelles il y a des places vacantes **sauf les candidats de séries générales qui ont eu une proposition de L1 sur un vœu 1.**

L'élève ne peut pas redemander une formation dans laquelle il a été REFUSÉ (non classé).



© Rectorat

Qu'ont demandé nos élèves en 1^{er} vœu ?

Formations	Term. Générale		Term. Techno		Term. Pro		Totaux	
	2011	2012	2011	2012	2011	2012	2011	2012
STS + DMA	958 13,9 %	887 12,5 %	1839 57,7 %	1726 60,5 %	2559 84,8 %	2357* 85,6 %	5356 40,9 %	4970 39,1 %
L1+ DU + DEUST	3065 44,5 %	3119 43,9 %	446 14 %	361 12,7 %	142 4,7 %	110 4,0 %	3653 27,9 %	3590 28,2 %
DUT	1180 17,1 %	1280 18,0 %	558 17,5 %	461 16,2 %	211 7 %	163 5,9 %	1949 14,9 %	1904 15,0 %
CPGE + CPES	1033 15 %	1049 14,8 %	80 2,5 %	79 2,7 %	10 0,3 %	10 0,4 %	1123 8,6 %	1138 8,9 %
Formation d'ingénieur	291 4,2 %	253 3,6 %	17 0,5 %	14 0,5 %	2 0,1 %	•	310 2,4 %	267 2,1 %
Écoles d'architecture	•	69 1 %	•	9 0,3 %	•	•	•	78 0,6 %
Écoles de commerce	•	44 0,6 %	•	9 0,3 %	•	3 0,1 %	•	56 0,4 %
Écoles supérieures d'art	•	29 0,4 %	•	2 0,2 %	•	•	•	31 0,2 %
Autres formations	364 5,5 %	382 5,4 %	249 7,8 %	192 6,7 %	94 3,1 %	109 4 %	707 5,4 %	683 5,4 %
Total élèves ayant fait au moins un 1 ^{er} vœu	6891 100 %	7112 100 %	3189 100 %	2853 100 %	3018 100 %	2742 100 %	13 098 100 %	17 717
Total effectif académique	7308	7385	3636	3196	5598	5326	16542	15907

*En 2012, 2357 élèves de terminale professionnelle ont demandé une STS en 1^{er} vœux soit 85,6 % de l'ensemble des vœux 1 de terminale Pro.

On note :

- une stabilité dans la répartition des vœux quelque soit la filière d'origine des élèves.
 - une baisse des candidats issus des voies techno (-336) et pro (-266) due à une baisse d'effectif au niveau académique.
- Ce phénomène engendre notamment une baisse du nombre de vœux en STS.

Parcours dans le Sup

Classes préparatoires aux grandes écoles : hausse des effectifs surtout chez les littéraires



<http://ma-voie-litteraire.onisep.fr/zoom-sur-la-banque-d-epreuves-litteraires/>

À la rentrée 2011, 79 800 étudiants sont inscrits en classes préparatoires aux grandes écoles (C.P.G.E.), effectif en hausse de 0,7 % par rapport à l'année précédente.

Les effectifs augmentent dans les trois filières : scientifique (+ 0,2 %), économique et commerciale (+ 0,6 %) et littéraire (+ 3,1 %).

Les C.P.G.E. recrutent majoritairement des bacheliers généraux (95 %). Les bacheliers technologiques sont de plus en plus nombreux et leur part augmente depuis 2001, en particulier dans la filière économique où ils représentent 10 % des

bacheliers nouvellement inscrits.

La part des filles croît légèrement depuis 2001, mais la parité n'est toujours pas atteinte (42 %).

Cependant, la part des filles est différente selon la filière : moins d'un tiers des étudiants en formation scientifique sont des filles, alors qu'elles sont 74 % en lettres.

50 % des préparatoires sont issus d'un milieu très favorisé et un peu plus d'un quart sont bourgeois.

Enseignement supérieur et recherche - Note d'information n° 12 - 2 avril 2012

<http://www.enseignementsup-recherche.gouv.fr/cid60176/les-etudiants-en-classes-preparatoires-aux-grandes-ecoles-rentree-2011.html>

Licence sciences du langage, de l'information et de la communication

À la rentrée 2012, l'université de Bourgogne propose une nouvelle licence en Sciences du Langage, Information, Communication (S.L.I.C).

L'objectif est de proposer aux étudiants d'acquies une solide culture en linguistique et en information-communication (incluant une formation en informatique). Des méthodes d'analyse et de raisonnement permettent des spécialisations futures. L'enseignement est fondé sur une connaissance des enjeux de l'analyse des langues et des

textes (sciences du langage, linguistique).

Cette formation permet de développer des compétences dans les domaines de l'information, de la communication, des sciences du langage, mais aussi dans le domaine de l'enseignement, notamment de l'enseignement du premier degré (professeur des écoles), où la maîtrise de la langue joue un rôle essentiel.

Pour en savoir plus, consulter la fiche détaillée du diplôme sur : www.u-bourgogne-formation.fr

Dates : du 2 au 13 juillet
en Bourgogne et en Franche-Comté.

Inscription jusqu'au 27 juin :

inscription@talentcampus.fr

Pour plus d'informations

contact@talentcampus.fr

Pôle de Recherche et d'Enseignement
Supérieur Bourgogne Franche-Comté

Fondation de coopération scientifique

Maison de l'Université

(université de Bourgogne)

Esplanade Erasme

BP 27877, F-21078 DIJON cedex



TalentCampus est une formation innovante et originale qui révèle, développe, et valorise les talents des lycéens, des étudiants et des salariés.

L'objet de cette formation est de repérer, développer et capitaliser les talents dans un souci de valoriser la diversité des compétences en mixant les publics.

Des ateliers en petit groupe viseront à développer des savoir-être dans le domaine de la communication, de la prise de confiance, du leadership...

Elle pourra notamment aider les apprenants à développer un projet et à le préciser grâce à des modules spécialisés et un suivi individualisé tout au long de la formation.

Des bourses seront réservées aux lycéens ainsi que des possibilités d'hébergement durant les 2 semaines de cette première école d'été. Tous les lycéens de première ou de terminale peuvent postuler. La sélection ne se fera pas sur des critères scolaires.

TalentCampus est un projet du Pôle de Recherche et d'Enseignement Supérieur Bourgogne Franche-Comté, lauréat et parmi les cinq premiers projets du Grand Emprunt « Formations Innovantes ».

Insertion professionnelle

Quand l'école est finie

Premiers pas dans la vie active d'une génération enquête, Cereq 2010

La crise a rendu plus difficiles les premiers pas dans la vie active de l'ensemble des sortants de la génération 2007.

« Mais, à l'instar d'autres phénomènes conjoncturels, celle-ci va handicaper davantage les jeunes les moins bien armés pour affronter le marché du travail, au premier rang desquels les sortants sans qualification.

Les jeunes non-diplômés, dont le nombre stagne

aux environs de 160 000, subissent une exclusion de plus en plus systématique du marché du travail : ils ne sont que 48 % en emploi en 2010 contre 59 % en 2001, et leur taux de chômage atteint 41 %, alors qu'il était de 30 % en 2001.

Également en grandes difficultés sur le marché du travail, les sortants non-diplômés de l'enseignement supérieur, en particulier ceux issus de filières générales, sont de plus en plus nombreux à chercher à y remédier par la reprise d'études ou la formation. »



© Cereq

<http://www.cereq.fr/index.php/actualites/Generation-2010-Enquete-sur-les-cheminements-tous-niveaux-aupres-des-jeunes-sortis-du-systeme-educatif>

Vie de l'étudiant

Du lycée à l'université : une transition accompagnée

Le dispositif d'intégration à l'université, destiné à faciliter la transition entre le lycée et l'université, débute par les forums lycéens.

Le service d'information et d'orientation de l'université de Bourgogne va à la rencontre des lycéens de l'académie pour présenter l'offre de formation de l'uB et informer les lycéens sur leur futur métier d'étudiant.

Ensuite, début février, les lycéens de première et de terminale sont invités à passer une journée à l'université, à l'occasion de la journée portes-ouvertes, pour découvrir l'environnement dans lequel ils évolueront.

Dès le lendemain des résultats du Bac, l'opération « Bienvenue » rassemble autour des chaînes d'inscription, des partenaires de l'uB qui informent les futurs étudiants sur le logement, le transport, les bourses, la sécurité sociale étudiante, la vie étudiante...en une demi-heure, les étudiants reçoivent leur carte d'étudiant et peuvent organiser leur rentrée.

En septembre, à leur arrivée à l'uB, les nouveaux étudiants sont accueillis par d'autres plus âgés pour le tutorat de rentrée.

Par la suite, ils peuvent bénéficier d'un tutorat pédagogique et solliciter leur enseignant référent ou le SIO.

Conditions de vie des étudiants

« En moyenne, chaque étudiant dispose d'un budget mensuel de 610 euros », « 46 % exercent un emploi », « 38 % ont pensé à abandonner leurs études » : c'est ce que « Les Échos » retiennent de l'étude réalisée par BVA pour Sodexo sur les conditions de vie des étudiants.

Simple, rapide et conviviale !

Pour les inscriptions à l'uB :

Opération « Bienvenue ».

Du 05 juillet au 18 juillet 2012

Actualités

Opération « Bienvenue » à l'uB

Organisée pour la 7^e année consécutive à l'uB, l'opération « Bienvenue » facilite les démarches des nouveaux bacheliers qui feront leur rentrée à l'automne sur l'un des campus de l'université de Bourgogne.

Du 5 au 18 juillet, près de 5000 étudiants seront reçus individuellement et sur rendez-vous.

Durant une demi-journée, ils seront accompagnés personnellement par les profession-

nels et les partenaires de l'uB, pour s'inscrire et réaliser les démarches liées à leur future vie estudiantine (sécurité sociale, transports aux aides au logement, etc.).

Des infos à retrouver sur le site :

<http://www.u-bourgogne.fr/Inscriptions-l-uB-accueilles-.html>

A lire

Décrochage scolaire, comment circonscrire une notion encore floue

Un synthèse documentaire suite au séminaire de Rennes « comprendre les décrocheurs » novembre 2010

Est-ce la même chose de parler d'abandon d'étude, d'arrêt d'étude, de rupture scolaire, de déscolarisation, de parler du jeune qui quitte le système de formation sans diplôme ou de celui qui quitte sans diplôme de niveau V voir de niveau IV.

Cette synthèse revient sur la diversité des manifestations du décrochage, de la non assiduité au décrochage cognitif et sur la problématique du décrochage dans l'enseignement supérieur qui

devient centrale dans les années 2000.

Pour la première fois en 2002, les enquêtes génération du CEREQ introduisent la catégorie « Niveau 4 plus » qui désigne les bac+1 ou Bac+2 non diplômés.

Alors que le taux d'accès à l'enseignement supérieur a fortement progressé, l'efficacité du système est interrogée par ceux qui en sortent sans diplôme (19 % pour la génération 2004), principalement à l'université et pour les BTS tertiaires.

http://www.gref-bretagne.com/Groups/publication_gref/publications_2010/mission_ifpe/dcrochage_scolaire/doc_decrscl_gref.pdf



La Lettre d'Information de l'ONISEP et du SAIO

Directeur de la publication : Pascal Charvet

Par délégation : Laurent Hugot

Responsable de la publication : Onisep

Rédaction : Dominique Perreau, Anne Barnabé, Marie-Geneviève Gerrier, Marie-Pierre Martin, Fanny Vaillaux

PAO : Julie Clément

Diffusion : SAIO